



Hagan Werk Franz Rummel GmbH  
optimale Heizkörper seit über 85 Jahren

## Factbook: Distressed M&A

# Agenda

<b>I</b>	<b>Executive Summary</b>	<b>S. 4</b>
<b>II</b>	<b>Markt und Wettbewerb</b>	<b>S. 6</b>
<b>III</b>	<b>Unternehmensvorstellung</b>	<b>S. 8</b>
<b>IV</b>	<b>Finanzsituation</b>	<b>S. 17</b>
<b>V</b>	<b>Transaktionsdetails</b>	<b>S. 20</b>



# Legal Disclaimer

*Dieses Information Memorandum wurde nur zur Information über die mögliche Transaktion erstellt. Eine Vervielfältigung, Reproduktion oder Verteilung an Dritte ist nur unter Einhaltung der Vertraulichkeit gestattet. Diese Präsentation erhebt keinen Anspruch auf Vollständigkeit der für die Entscheidungsfindung eines potenziellen Investors benötigten Informationen.*

*Es werden keine Garantien abgegeben. Für gegebenenfalls fehlerhafte Informationen wird keine Haftung übernommen. Insbesondere wird keine Gewähr für wirtschaftliche Prognosen und Planungen im Rahmen dieser Präsentation übernommen. Die Prüfung dieser Unterlagen und Finanzplanungen im Rahmen einer Due Diligence obliegt dem Interessenten. ECOVIS DÖHMEN CONSULTING handelt als exklusiver Berater für den Verkäufer dieser Transaktion und betrachtet keine anderen Personen (ob Empfänger dieser Präsentation oder nicht) als Vertragspartner in dieser Transaktion. Jedem potentiellen Erwerber in dieser Transaktion wird die Einholung neutraler Beratung empfohlen.*

*Der Verkäufer und ECOVIS DÖHMEN CONSULTING behalten sich ausdrücklich das Recht vor, ohne Angabe von Gründen zu jeder Zeit in jeder Hinsicht diese Vorgehensweise zu ergänzen, zu modifizieren und zu beenden oder mit jeder Partei diese Transaktion zu verhandeln. Der Verkäufer behält sich das recht vor, ein oder alle Kaufangebot/e ohne Angabe von Gründen abzulehnen. Des Weiteren behält der Verkäufer ausdrücklich das Recht, ohne Angaben von Gründen zu jeder Zeit die Gespräche mit einem oder allen potentiellen Investoren abubrechen. Die Kosten für die Untersuchung und Prüfung der Investitionsmöglichkeit trägt jeder Interessent selbst.*

# I. Executive Summary

## Übersicht

## Präambel

Die **Hagan Werk Franz Rummel GmbH** ist ein seit 1930 geführtes Familienunternehmen mit Sitz in Heiligenhaus (NRW).

Seither produziert und vertriebt das Unternehmen unter der Qualitätsmarke **Hagan** unterschiedlichste Plattenheizkörper für Bauobjekte, wie Schulen, Krankenhäuser sowie Büro- und Verwaltungsgebäude.

Hagan ist Qualitätsanbieter für Heizkörper, der für seine besonders hochwertige Materialbeschaffenheit, Langlebigkeit und individuellen Anfertigungen nach Maß „made in Germany“ bekannt ist .

Zudem sieht sich Hagan als Nischenanbieter deren Heizkörpermodelle in Bereichen mit besonderen Anforderungen eingesetzt werden können. Dazu zählen u.a. besonders robuste Heizkörper für JVA´s und Sporthallen oder Heizkörper die für hygienisch anspruchsvolle Bereiche, wie Krankenhäusern geeignet sind.

Die Nachfrage nach traditionellen Heizsystemen hat in den letzten Jahren kontinuierlich abgenommen. Für Neubauprojekte liegt der Fokus auf erneuerbare Technologien, wie Solarthermie und Wärmepumpen.

Mit Beauftragung von kleinen Bestellungen für Sanierungsprojekte konnte Hagan zuletzt nicht mehr kostendeckend produzieren.

Der Geschäftsbereich der externen Lohnpulverbeschichtung wird effizient und unabhängig vom operativen Geschäft betrieben.

Mitte September 2024 hat die Geschäftsführung wegen Zahlungsunfähigkeit einen Eigenantrag auf Eröffnung eines Insolvenzverfahrens beim zuständigen Amtsgericht Wuppertal gestellt. Der Geschäftsbetrieb wird während der Dauer des Insolvenzeröffnungsverfahrens uneingeschränkt fortgeführt und soll **zum 29.11.2024 veräußert** werden. Die Betriebsimmobilie steht ebenfalls zum Verkauf.

Quelle: Unternehmensangaben

Streng vertraulich

## Key Facts

<b>Firma</b>	Hagan Werk Franz Rummel GmbH Untere Industriestr. 38 42579 Heiligenhaus
<b>Standort</b>	<b>Produktion und Verwaltung am Firmenstandort in Heiligenhaus:</b> <ul style="list-style-type: none"><li>▪ Produktionshalle (ca. 8.000 m<sup>2</sup>)</li><li>▪ Bürogebäude (ca. 1.000 m<sup>2</sup>)</li></ul>
<b>Anzahl Mitarbeiter</b>	21 (davon vier Minijobber)
<b>Umsatzerlöse / Bilanzsumme</b>	<ul style="list-style-type: none"><li>▪ 2023: rd. <b>1.200</b> TEUR (Umsatz) / <b>505,1</b> TEUR (Bilanzsumme)</li><li>▪ 2022: rd. <b>1.100</b> TEUR (Umsatz) / <b>346,8</b> TEUR (Bilanzsumme)</li><li>▪ 2021: rd. <b>1.288</b> TEUR (Umsatz) / <b>393,2</b> TEUR (Bilanzsumme)</li><li>▪ 2020: rd. <b>1.369</b> TEUR (Umsatz) / <b>469,5</b> TEUR (Bilanzsumme)</li></ul>
<b>Leistungen</b>	Heizkörperproduktion, Lohnbeschichtung
<b>Kundenbranchen</b>	Bau, Haustechnik

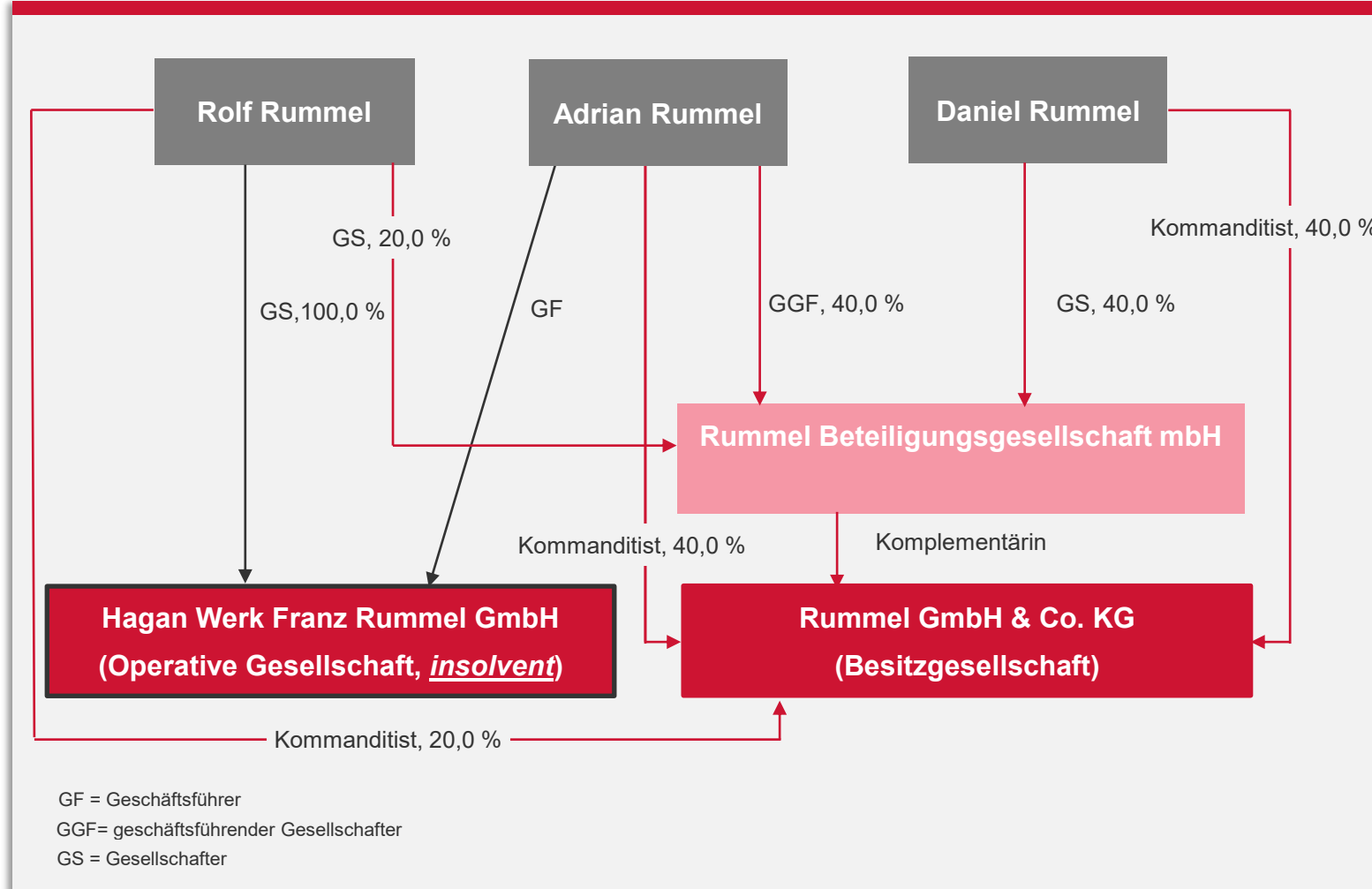
## Zeitlicher Rahmen

Bis 28.10.2024	<ul style="list-style-type: none"><li>▪ <b>Interessensbekundung und Unterzeichnung der Vertraulichkeits- erklärung (NDA)</b></li></ul>
Bis 14.11.2024	<ul style="list-style-type: none"><li>▪ <b>Betriebsbesichtigung und Managementmeetings im Anschluss</b></li><li>▪ <b>Abgabe eines letter of intent (Absichtserklärung) inkl. eines unverbindlichen indikativen Angebots</b></li></ul>
Bis 25.11.2024	<ul style="list-style-type: none"><li>▪ <b>Abgabe eines verbindlichen Angebots</b></li></ul>
Bis 29.11.2024	<ul style="list-style-type: none"><li>▪ <b>Vertragsverhandlungen über einen Erwerb</b></li><li>▪ <b>Vertragsabschluss zum 29.11.2024</b></li></ul>

# I. Executive Summary

## Gruppenorganigramm

### Gesellschaftsstruktur



Quelle: Unternehmensangaben

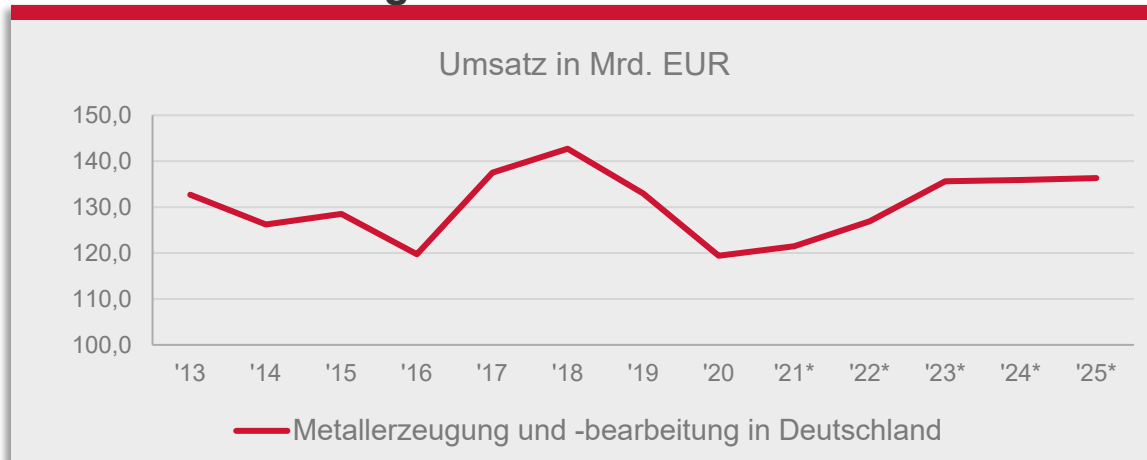
### Bemerkungen

- **Hagan Werk Franz Rummel GmbH:** ausschließlich operatives Geschäft. Im Anlagevermögen befindet sich ein kleiner Teil des Maschinenparks.
- **Die solvente Besitzgesellschaft, Rummel GmbH & Co. KG,** ist Eigentümerin der Betriebsimmobilie am Firmenstandort: **untere Industriestr. 38, 42579 Heiligenhaus.** die eine Grundstücksfläche von ca. 12.000 m<sup>2</sup> und eine Produktionshalle sowie Verwaltungsgebäude von ca. 9.000 m<sup>2</sup> umfasst. Zum Anlagevermögen gehören auch die Maschinen für die Heizkörperproduktion und der Lohnfertigung.
- Eine Fortführung des Geschäftsbetriebs wird angestrebt. Der Erwerb der Betriebsimmobilie ist ebenfalls möglich.

## II. Markt und Wettbewerb

Analyse der Markt- und Branchenentwicklung in der Metallverarbeitung

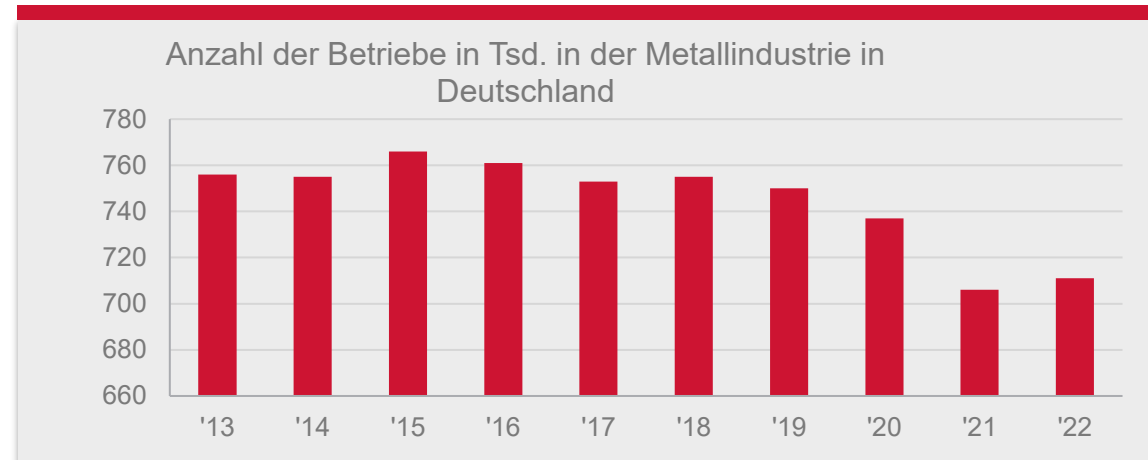
### Umsatzentwicklung



Quelle: Statista, 09/2021

\*Prognostizierter Umsatz

### Betriebe



Quelle: Statista, 09/2022

### Kommentierung

- Der Umsatz in der deutschen Metallindustrie schwankt und erreicht 2024 rund 135 Mrd. EUR.
- Die Beschäftigtenzahl bleibt relativ stabil, ist aber aktuell auf einen Tiefpunkt gesunken. Die meisten Arbeitsplätze befinden sich in der Roheisen-, Stahl- und Gießereiindustrie. Die Zahl der Ausbildungsverträge in der Metall- und Elektroindustrie sinkt seit 2020.
- Die Betriebsanzahl schwankt, zeigt aber zuletzt einen leichten Abwärtstrend. Die Nichteisen-Metallindustrie ist der umsatzstärkste Sektor, mit Metallen wie Kupfer, Zink und Aluminium. Der Anteil der Metallindustrie an der Bruttowertschöpfung des Verarbeitenden Gewerbes beträgt 3,1 %. Die Investitionen in diesen Bereich sind 2021 auf ein 10-Jahres-Tief gesunken.
- Deutschland hat ein ausgeglichenes Import-Export-Verhältnis bei Metallen, mit Exportüberschüssen. Wichtige Handelspartner sind Italien, Belgien, die Schweiz, Frankreich, Österreich und die USA.

Quelle: Statista, 2024

# II. Markt und Wettbewerb

## SWOT-Analyse

### Stärken

- Traditionsreicher Betrieb; seit über 90 Jahren am Markt
- Loyalere Personalstamm
- Hohe Kundenzufriedenheit
- Qualitätsanbieter mit individuellen Lösungen nach Maß
- Made in Germany

### Schwächen

- Rückläufige Umsatzentwicklung
- Schwieriges Branchenumfeld

Quelle: Unternehmensangaben

### Chancen

- Eingliederung in eine bestehende Gruppe, um Synergien zu realisieren
- Weitere Automatisierung der Fertigung
- Ausbau von Vertriebsaktivitäten
- Erweiterung des Produktportfolios
- Hohes Umsatzsteigerungspotential des Geschäftsbereichs Lohnfertigung Pulverbeschichtung, da hier je nach Größe und Gewicht diverse Teile pulverisiert werden können
- Betrieb auch für andere Geschäftsfelder in der Metallverarbeitung denkbar

### Risiken

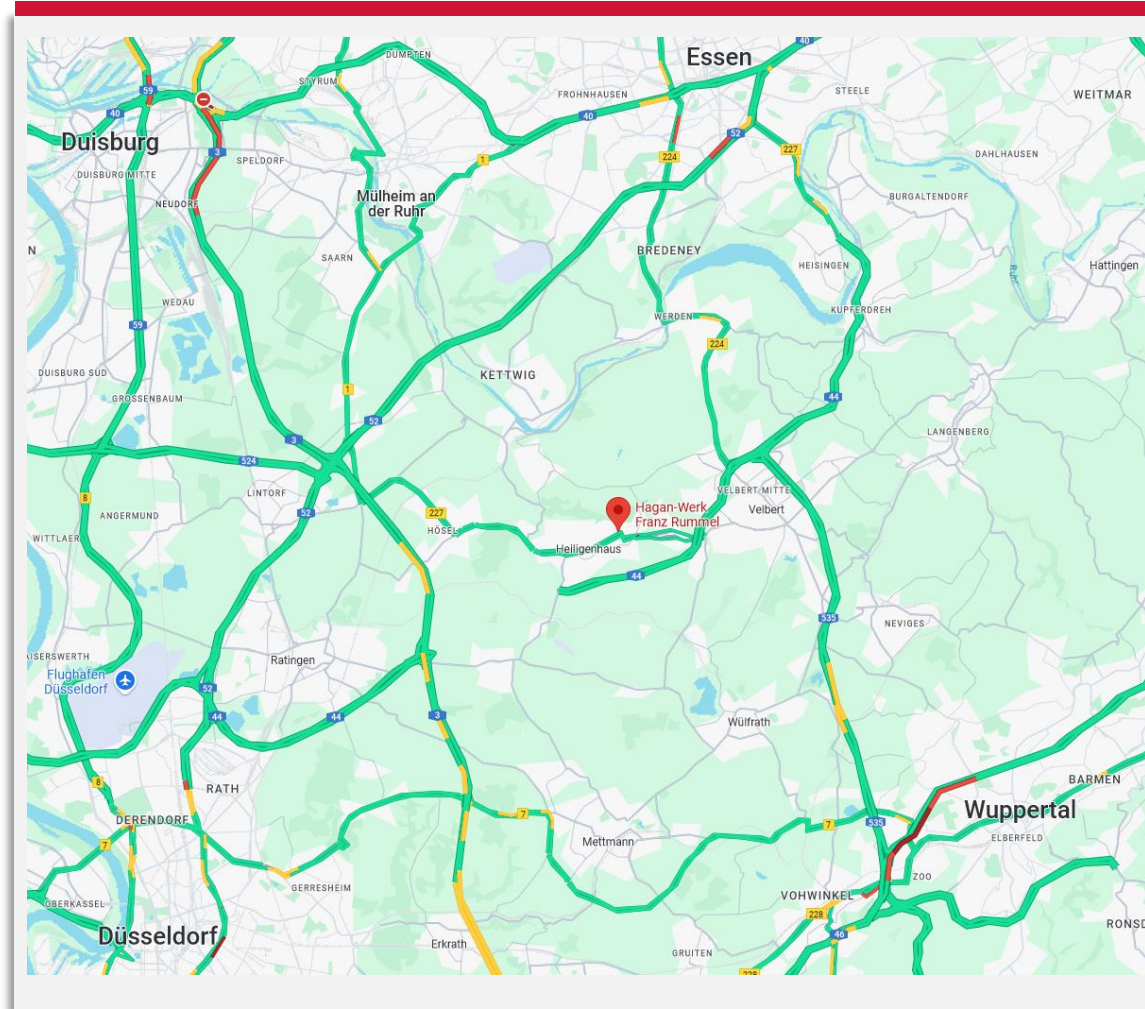
- Möglicher Abgang von Mitarbeitern aufgrund der Insolvenzsituation
- Durchschnittsalter in der Branche und im Unternehmen relativ hoch



# III. Unternehmensvorstellung

## Standortbetrachtung

### Lageplan



Quelle: Unternehmensangaben; Google Maps

Streng vertraulich

### Standortbetrachtung

- Heiligenhaus ist ein attraktiver Gewerbestandort in Nordrhein-Westfalen, strategisch gelegen im Großstädtedreieck Düsseldorf, Essen und Wuppertal. Die Stadt profitiert von Ihrer Nähe zur Rheinschiene, den Flughäfen Düsseldorf und Köln/Bonn sowie dem Ruhrgebiet.
- Der Firmensitz befindet sich in einem Wohnmischgebiet in Heiligenhaus und bietet eine gute Anbindung an die Bundesstraße B227, die eine schnelle Verbindung zu den Autobahnen A44 und A52 ermöglicht. Hierüber sind die umliegenden Städte wie Essen, Düsseldorf und Wuppertal gut erreichbar.
- Das Stadtzentrum liegt in 1,5 km Entfernung und ist fußläufig erreichbar.

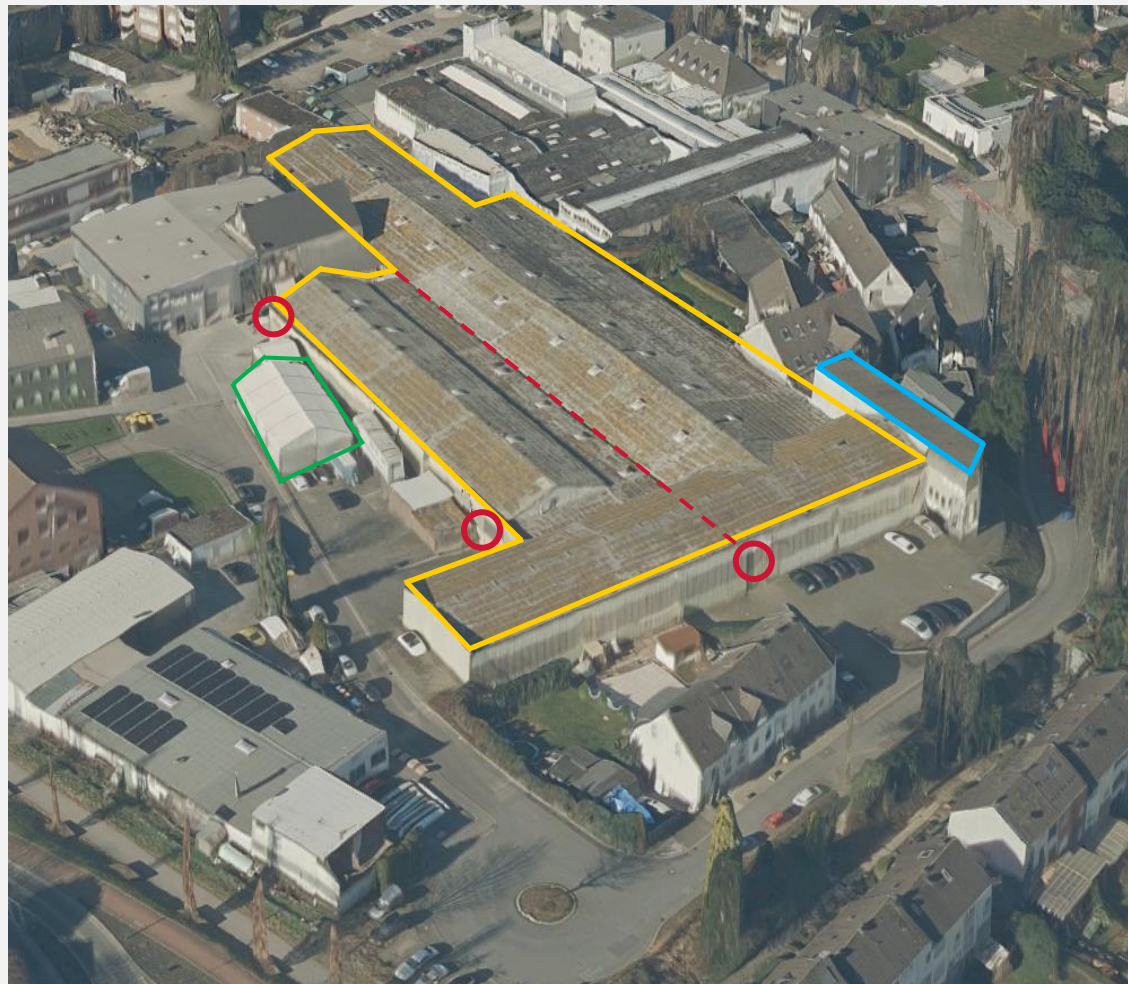




# III. Unternehmensvorstellung

## Betriebsimmobilie

### Betriebsgelände



Quelle: Unternehmensangaben

### Key Facts

Betriebsimmobilie	Untere Industriestraße 38, 42579 Heiligenhaus
<b>Produktions- und Lagerhalle:</b>	Baujahr ca. 1960 – 1980
Hallenfläche (gelb):	rd. 8.000 m <sup>2</sup> (teilbar siehe rote Strichlinie)
LKW-Zufahrten (rot):	drei Stück
Außenfläche (grün):	300 m <sup>2</sup> derzeit fremdvermietet
Parkplätze (vorne):	17 Stück
<b>Verwaltungsgebäude:</b>	Baujahr 1970 Aufstockung im Jahr 2000
Zweigeschossig (blau): Büros EG Büros OG	rd. 1.000m <sup>2</sup> vier (je ca. 25m <sup>2</sup> groß) Sechs (je ca. 25m <sup>2</sup> groß)
<b>Grundstückswert:</b>	Ein offizielles Wertgutachten von einem vereidigten Gutachter steht noch aus. Das Wertgutachten wird im weiteren Prozess zur Verfügung gestellt
<b>Bodenrichtwert:</b>	Als erste Orientierung dient der Bodenrichtwert. Dieser liegt bei 90€/m <sup>2</sup> . Fläche rd. 12.000 m <sup>2</sup>
Auf den nächsten Folien werden Fotos zu dem Verwaltungsgebäude und Produktionshallen von innen gezeigt.	

Quelle: Unternehmensangaben, BORIS NRW



# III. Unternehmensvorstellung

Aktuelle Bildaufnahmen

## Produktions- und Lagerhalle

Auszug Produktionshalle



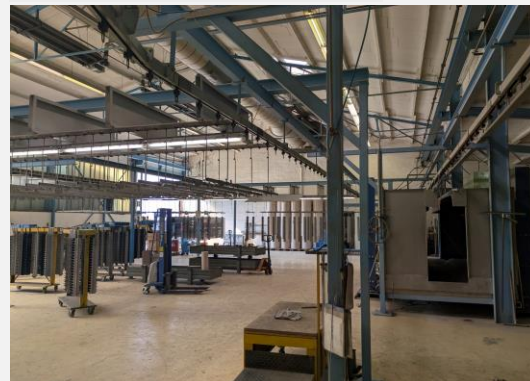
Auszug Produktionshalle



Pulverbeschichtung Heizkörper



Lohnfertigung Pulverbeschichtung



Quelle: Unternehmensangaben

## Verwaltungsgebäude

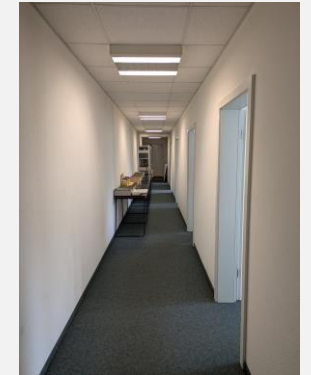
Empfangsflur



Büroflur unten



Büroflur oben



Bürobeispiel oben



Bürobeispiel unten



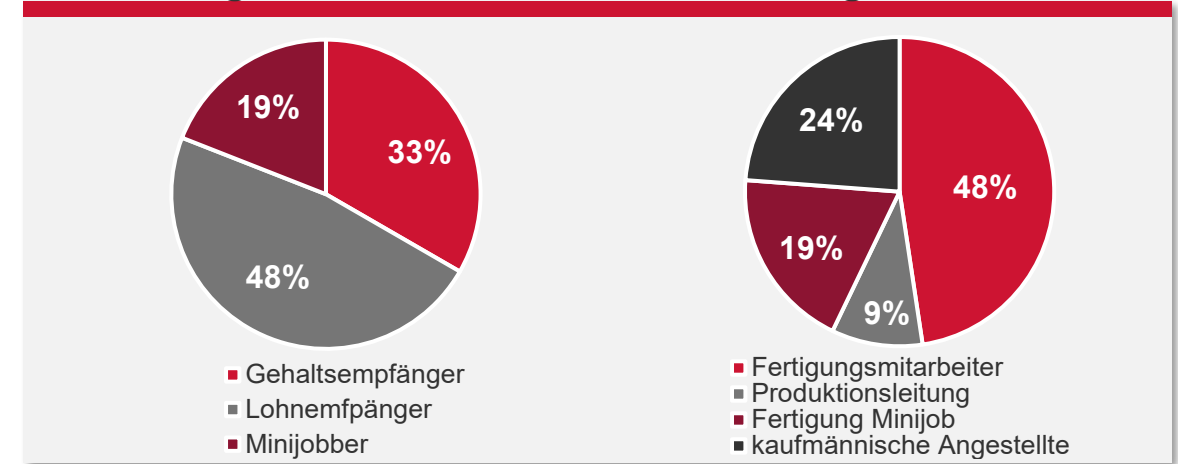
# III. Unternehmensvorstellung

## Personalstruktur

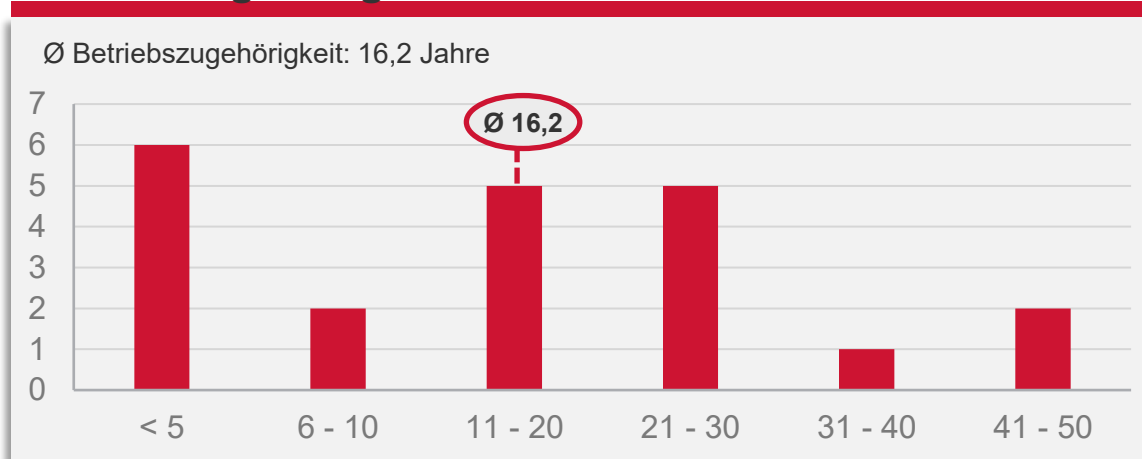
### Personalstruktur (Stand 30.09.2024)



### Gliederung nach Lohn/Gehalt sowie Tätigkeitsfeld



### Betriebszugehörigkeit der Mitarbeiter in Jahren



Quelle: Unternehmensangaben

### Bemerkungen

- Sechs Angestellte, davon zwei als Fertigungs- und Abteilungsleitung, ein Außenmitarbeiter und eine kaufmännische Halbtagskraft beziehen ein Festgehalt.
- Alle Fertigungsmitarbeiter erhalten Stundenlohn
- Gearbeitet wird im Einschichtbetrieb in einer 35-Stundenwoche
- Ein Mitarbeiter aus dem Verkauf und ein Fertigungsmitarbeiter werden das Unternehmen im Oktober 2024 verlassen.
- Drei Mitarbeiter sind im Renteneintrittsalter

Quelle: Unternehmensangaben

# III. Unternehmensvorstellung

Geschäftsbereich: Heizkörperproduktion

## USP und Produktionsprozess

Hagan Werk ist bei diversen Ingenieurbüros gelistet, welche die Planung für Neubau- oder Sanierungsprojekte erstellen. Vor allem über die Teilnahme an Ausschreibungen werden die Aufträge zugeteilt. Produziert wird dann auf Kundenbestellung. Die Wärmeleistung aller Hagan-Heizkörper ist geprüft nach DIN EN 442 und entsprechen den Richtlinien der Gesetzlichen Unfall-Versicherer (GUV). Hagan Werk versteht sich als **Qualitätsanbieter** und überzeugt klar mit langlebigen und robusten Heizkörpern mit **hohem Strahlungsanteil** made in Germany. Eine individuelle Fertigung nach Kundenwunsch ist ein weiterer Wettbewerbsvorteil. Hagan Heizkörper sind vielseitig einsetzbar und haben sich vor allem in Bereichen mit besonderen Anforderungen wie Krankenhäuser, Schulen, JVA´s und anderen öffentlichen Einrichtungen bewährt.

## Vom Rohmaterial zum fertigen Heizkörper

Materialeinkauf	Rohlängen	Auftragsbezogene Endfertigung	Qualitätsprüfung	Beschichtung der Heizkörper	Versandfertigstellung
<ul style="list-style-type: none"><li>Blechtafeln für Planfronten</li><li>Coils für Rückseiten (Modelle: Formaplan und Profil)</li></ul>	<ul style="list-style-type: none"><li>Zuschneiden und Abkanten der Blechtafeln in 5 m Längen (max. Heizkörperlänge 4,9m)</li><li>Verschweißen von Front- und Rückseiten</li><li>Einlagerung</li></ul>	<ul style="list-style-type: none"><li>Zuschneiden und zusägen <b>auf Kundenbestellung</b></li><li>Dichtschweißen der Stirnseiten (Sägekanten)</li><li>Bohren des Heizkörpers zum späteren Einsetzen der Anschlussstücke</li><li>Heften der Anschlussstücke</li><li>Dichtschweißen der Anschlussstücke</li></ul>	<ul style="list-style-type: none"><li>Dichtigkeitsprüfung der Heizkörper</li></ul>	<ul style="list-style-type: none"><li>Planschleifen der Frontfläche</li><li>Reinigen und grundieren der Heizkörper</li><li>Pulverbeschichtung der Heizkörper, möglich in allen verfügbaren Pulverlackfarben</li></ul>	<ul style="list-style-type: none"><li>Verpacken und palettieren der einbaufertigen Heizkörper</li><li>Versand durch Spedition</li></ul>

Quelle: Unternehmensangaben

# III. Unternehmensvorstellung

Heizkörperproduktion: Produktportfolio

## TRIACLEAN

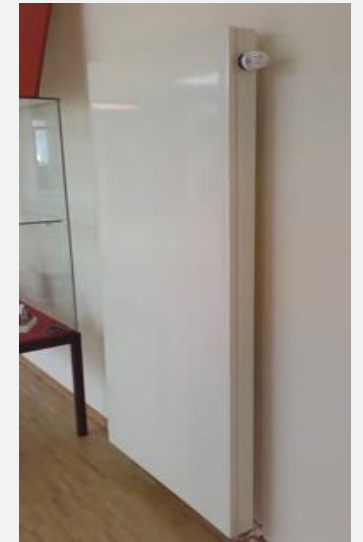


- Plane Front- und Rückseite
- Materialstärke allseitig 2,5 mm
- In horizontaler und vertikaler Ausführung
- Hoher Strahlungsanteil
- Für höchste Hygieneanforderungen mit Hygienegutachten
- Große Flexibilität bei Baulängen, Ausführungen und Anschlussmöglichkeiten
- In galvanisch verzinkter Ausführung (Aufpreis)
- Außenflächen aus Edelstahl V2A (Aufpreis)

Quelle: Unternehmensangaben

Streng vertraulich

## FORMAPLAN



- HAGAN FORMAPLAN, mit glatter wasserführender Frontplatte aus 2,0mm Stahlblech
- In horizontaler oder vertikaler Ausführung
- Grundiert und pulverbeschichtet nach DIN 55 900, Hygiene-Zertifikat (Nr. 89908) durch Institut Prof. Dr. Pieldner, Stuttgart erteilt (gilt für Typ 10, 20/30 in Hygieneausführung).
- Wärmeleistung geprüft nach DIN EN 442. Der Formaplan entspricht den Richtlinien der Gesetzlichen Unfall-Versicherer (GUV).
- Einbaufertig mit zwei Anschlüssen für Vor- und Rücklauf sowie einem Entlüftungs- oder Entleerungsanschluss



# III. Unternehmensvorstellung

Heizkörperproduktion: Produktportfolio

## DUALPLAN



- Einteilige Konstruktion des Verkleidungselementes
- Ohne Schattenfugen und Stoßkanten
- Festeingebaute Abdeckgitter
- Abnehmbare Ausführung der Verkleidung möglich
- Hoher Strahlungsanteil durch direkten Kontakt der Verkleidung an dem Heizelement
- Viele Ausführungsvarianten 4x ½ -Anschluss  
Ventil zur Seite zeigend auch als Mittenanschluss  
Ventil durch das Verkleidungselement zum Raum zeigend  
Hygieneausführung mit Gutachten
- Integration von Bauteilen wie z.B. Elektrokanälen oder Schalter möglich

Quelle: Unternehmensangaben

Streng vertraulich

## PROFIL



- Abgerundete Oberkante (außer Bauhöhe 900 mm )
- Materialstärke 1,25 mm
- Bauhöhen 200 / 300 / 400 / 500 / 600 / 700 und 900mm
- Alle Bauhöhen bis 4.900 mm Baulänge lieferbar
- Auf Wunsch ohne Rollschweißnähte an den Stirnseiten
- Typ 10 / 11 mit eingelassenen Anschlussmuffen

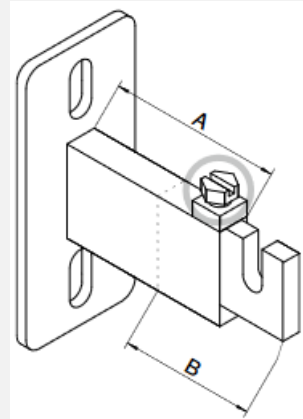
Quelle: Unternehmensangaben

# III. Unternehmensvorstellung

## Zubehörteile und Lohnfertigung

### Hagen-Zubehörteile Konsole SV 88

	Maß in mm
<b>A</b>	40*
<b>B</b>	56*
<b>WA Typ 10 - 30</b>	67 - 92
<b>Bauhöhe (BH)</b>	200 - 900



- Die Konsole SV 88 ist ein Standardmaß und kompatibel mit diversen Heizkörpermodellen von Fremdanbietern.
- Somit besteht hier weiteres Umsatzpotential unabhängig von der Nachfrage der Hagen-Heizkörper.
- Bislang hat kein Verkauf über einen Handwerksgroßhandel oder Online-Shop stattgefunden. Über die Ausweitung des Vertriebskanals ergeben sich weitere Umsatzsteigerungspotentiale.

Quelle: Unternehmensangaben

### Pulverbeschichtung

#### Lohnfertigung Pulverbeschichtung



#### Pulverpistolen



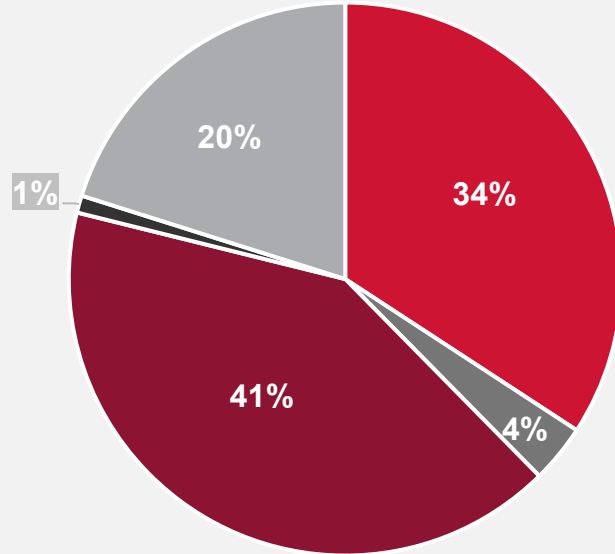
- Derzeit lackiert Hagen in der Lohnbeschichtung Türschienen exklusiv für einen Kunden.
- Die Auftragslage war zuletzt rückläufig, da der Kunde von lackierten auf verzinkte Türschienen umgestiegen ist.
- In der Lohnbeschichtung können bis zur Größe von max. 2000mm/1000mm/300MM (L/H/T) und einem Gewicht von 50kg/Teil diverse Teile lackiert werden
- In einem Einschichtbetrieb können rd. 400 Teile pro Woche lackiert werden.
- Die Lohnfertigung hat eine Produktionsfläche von 430 m<sup>2</sup>
- Im Bereich der Lohnfertigung befindet sich eine LKW – Zufahrt.

Quelle: Unternehmensangaben

# III. Unternehmensvorstellung

## Umsatzverteilung

### Umsatzverteilung (Stand: 31.12.2023)

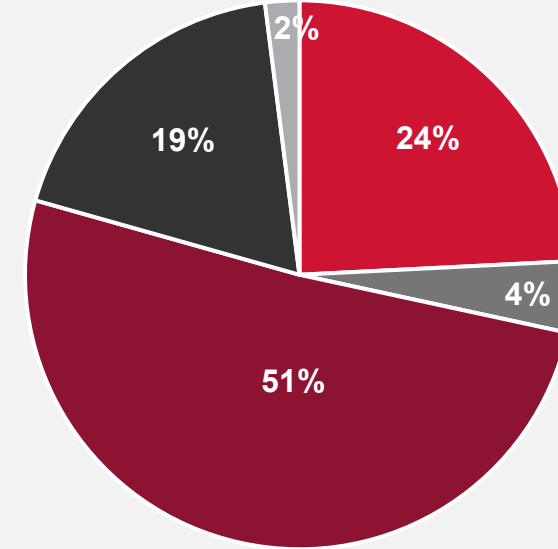


■ Triaclean ■ Dualplan ■ Formaplan ■ Lohnarbeiten ■ Hagan Zubehörteile

Die Heizkörpermodelle **Triaclean** und **Formaplan** machen in Summe **75%** des Gesamtumsatzes aus. Danach folgen die **Hagan Zubehörteile** mit **20%** Anteil am Gesamtumsatz (davon liegt der Anteil der einzeln verkauften Zubehörteile bei rd. **5%**). Der Umsatz der Lohnfertigung ist ggü. 2022 mit 186 TEUR massiv zurück gegangen auf rd. 6 TEUR zum 30.12.2023. Durch eine entsprechende Aqoise kann der Umsatz in der Lohnfertigung deutlich erhöht werden.

Quelle: Unternehmensangaben

### Umsatzverteilung (Stand: 31.07.2024)



■ Triaclean ■ Dualplan ■ Formaplan ■ Lohnarbeiten ■ Hagan Zubehörteile

Auch im Jahr 2024 sind die Heizkörpermodelle **Triaclean** und **Formaplan** **Hauptumsatzträger**. Der Umsatz der Lohnfertigung liegt bei 3 TEUR per Stand 31.07.24.

Quelle: Unternehmensangaben

# IV. Finanzsituation

## Darstellung der Ertragslage

### Gewinn und Verlust der Geschäftsjahre 2020 – 07/2024

Ergebnisbetrachtung (in TEUR)	GJ 2020	%	GJ 2021	%	GJ 2022	%	GJ 2023	%	07.2024	%
Umsatzerlöse	1.369,3	100,0%	1.288,2	100,0%	1.096,3	97,2%	1.195,8	97,5%	560,8	100,0%
Best. Verdg. FE/UE	0,0	0,0%	0,0	0,0%	31,5	2,8%	30,8	2,5%	0,0	0,0%
Andere aktivierte Eigenleistung	0,0	0,0%	0,0	0,0%	0,0	0,0%	0,0	0,0%	0,0	0,0%
Gesamtleistung	1.369,3	100,0%	1.288,2	100,0%	1.127,8	100,0%	1.226,6	100,0%	560,8	100,0%
Materialaufwand	231,5	16,9%	254,4	19,8%	218,4	19,4%	176,6	14,4%	84,6	15,1%
Bezogene Leistungen	9,2	0,7%	9,3	0,7%	0,8	0,1%	3,0	0,2%	0,0	0,0%
Rohertrag	1.128,7	82,4%	1.024,5	79,5%	908,7	80,6%	1.047,0	85,4%	476,1	84,9%
Personalaufwand	879,8	64,2%	935,4	72,6%	843,9	74,8%	843,5	68,8%	453,3	80,8%
Raumkosten	112,9	8,2%	115,2	8,9%	108,6	9,6%	135,2	11,0%	66,6	11,9%
Sonstige betriebliche Kosten	145,5	10,6%	108,3	8,4%	99,6	8,8%	117,9	9,6%	61,9	11,0%
Abschreibung	13,9	1,0%	12,0	0,9%	10,1	0,9%	9,8	0,8%	2,1	0,4%
Gesamtkosten	1.152,2	84,1%	1.170,9	90,9%	1.062,2	94,2%	1.106,4	90,2%	583,9	104,1%
Sonstige betriebliche Erlöse	32,0	2,3%	26,8	2,1%	18,9	1,7%	31,5	2,6%	4,1	0,7%
Betriebsergebnis	8,5	0,6%	-119,6	-9,3%	-134,6	-11,9%	-27,9	-2,3%	-103,6	-18,5%
Erträge aus Wertpapieren	0,0	0,0%	0,0	0,0%	0,0	0,0%	0,0	0,0%	0,0	0,0%
Sonstige Zinsen u.ä. Erträge	0,0	0,0%	0,0	0,0%	0,0	0,0%	0,0	0,0%	5,5	1,0%
Zinsen u.ä. Aufwendungen	1,8	0,1%	0,6	0,0%	2,6	0,2%	5,5	0,4%	0,4	0,1%
Ergebnis vor Steuern	6,7	0,5%	-120,2	-9,3%	-137,2	-12,2%	-33,4	-2,7%	-98,6	-17,6%
Steuern v. Einkommen u. Ertrag	0,0	0,0%	0,0	0,0%	0,0	0,0%	0,0	0,0%	0,0	0,0%
Ergebnis nach Steuern	6,7	0,5%	-120,2	-9,3%	-137,2	-12,2%	-33,4	-2,7%	-98,6	-17,6%
Sonstige Steuern	1,4	0,1%	1,2	0,1%	0,5	0,0%	1,3	0,1%	0,0	0,0%
Periodenergebnis	5,2	0,4%	-121,4	-9,4%	-137,7	-12,2%	-34,7	-2,8%	-98,6	-17,6%

Quelle: Unternehmensangaben

Streng vertraulich

### Bemerkungen

- Das Umsatzvolumen hielt sich in den letzten vier Jahren konstant zw. 1.100 TEUR und 1.369 TEUR
- Der Personalaufwand macht den größten Anteil am Gesamtaufwand aus. Bei nicht vollständiger Arbeitsauslastung, belasten diese das Betriebsergebnis.
- Die Raumkosten beinhalten hauptsächlich Nebenkosten, welche durch die gestiegenen Energiekosten besonders in 2023 und 2024 erhöht wurden.
- Das Betriebsergebnis ist das vierte Jahr in Folge negativ.

# IV. Finanzsituation

Darstellung der Vermögenslage (1/2)

## Bilanzen der Geschäftsjahre 2020 – 2023:

Aktiva	GJ 2020	GJ 2021	GJ 2022	GJ 2023
<b>A. Anlagevermögen</b>	<b>17.752</b>	<b>17.443</b>	<b>15.815</b>	<b>23.455</b>
<b>I. Immaterielle Vermögensgegenstände</b>	<b>0</b>	<b>0</b>	<b>0</b>	<b>0</b>
1. Entgeltlich erworbene Konzessionen, gewerbliche Schutzrechte und Lizenzen	0	0	0	0
2. Geleistete Anzahlungen	0	0	0	0
<b>II. Sachanlagen</b>	<b>17.752</b>	<b>17.443</b>	<b>15.815</b>	<b>23.455</b>
1. Technische Anlagen und Maschinen	17.752	17.443	15.815	23.455
2. Andere Anlagen, Betriebs- und Geschäftsausstattung	0	0	0	0
<b>III. Finanzanlagen</b>	<b>0</b>	<b>0</b>	<b>0</b>	<b>0</b>
Wertpapiere des Anlagevermögens	0	0	0	0
<b>B. Umlaufvermögen</b>	<b>443.415</b>	<b>369.605</b>	<b>316.111</b>	<b>445.312</b>
<b>I. Vorräte</b>	<b>181.770</b>	<b>190.192</b>	<b>216.650</b>	<b>193.560</b>
1. Roh-, Hilfs- und Betriebsstoffe	181.770	190.192	185.171	131.308
2. Unfertige Erzeugnisse	0	0	31.479	62.252
3. Fertige Erzeugnisse und Waren	0	0	0	0
4. Geleistete Anzahlungen	0	0	0	0
<b>II. Forderungen und sonstige Vermögensgegenstände</b>	<b>114.199</b>	<b>24.233</b>	<b>90.016</b>	<b>138.455</b>
1. Forderungen aus Lieferungen und Leistungen	98.621	7.587	59.003	128.087
2. Forderungen gegen Gesellschafter	0	0	0	0
2. Sonstige Vermögensgegenstände	15.577	16.645	31.013	10.368
<b>III. Kassenbestand und Guthaben bei Kreditinstituten</b>	<b>147.446</b>	<b>155.180</b>	<b>9.446</b>	<b>113.298</b>
<b>C. Rechnungsabgrenzungsposten</b>	<b>8.414</b>	<b>6.231</b>	<b>14.955</b>	<b>18.704</b>
<b>D. Nicht durch Eigenkapital gedeckter Fehlbetrag</b>	<b>0</b>	<b>0</b>	<b>0</b>	<b>17.647</b>
<b>Summe Aktiva</b>	<b>469.581</b>	<b>393.279</b>	<b>346.881</b>	<b>505.118</b>

Quelle: Unternehmensangaben

## Bemerkungen

- Im Eigentum des Unternehmens befinden sich eine Filteranlage und eine Laseranlage, die bereits vollständig abgeschrieben sind, sowie zwei Pulverpistolen aus dem Bereich der Lohnbeschichtung. Alle anderen Maschinen zur Heizkörperproduktion gehören der Rummel GmbH & Co. KG und können ebenso erworben werden.
- In den vergangenen zwei Jahren wurden die wichtigsten Heizkörpersysteme auf 5 Meter vorgefertigt, so dass diese bei entsprechenden Aufträgen schnell weiterbearbeitet werden konnten.
- Der Forderungsbestand ist in den letzten zwei Jahren deutlich gestiegen
- Der Kassenbestand ist durch die Erhöhung des Gesellschafterdarlehens im GJ. 2023 deutlich gestiegen.



# IV. Finanzsituation

Darstellung der Vermögenslage (2/2)

## Bilanzen der Geschäftsjahre 2020 – 2023:

Passiva	GJ 2020	GJ 2021	GJ 2022	GJ 2023
<b>A. Eigenkapital</b>	<b>275.246</b>	<b>153.800</b>	<b>17.036</b>	<b>0</b>
I. Gezeichnetes Kapital	25.565	25.565	25.565	25.565
II. Kapitalrücklage	0	0	0	0
III. Gewinn- / Verlustvortrag	249.681	249.681	128.235	8.529
IV. Jahresfehlbetrag	0	-121.446	-136.764	-34.683
V. Nicht durch Eigenkapital gedeckter Fehlbetrag	0	0	0	-17.647
<b>B. Rückstellungen</b>	<b>41.413</b>	<b>39.148</b>	<b>72.455</b>	<b>73.305</b>
Sonstige Rückstellungen	41.413	39.148	72.455	73.305
<b>C. Verbindlichkeiten</b>	<b>152.922</b>	<b>200.331</b>	<b>257.390</b>	<b>431.813</b>
1. Verbindlichkeiten ggü. Kreditinstituten	0	0	0	0
2. Erhaltene Anzahlungen auf Bestellungen	0	0	0	557
3. Verbindlichkeiten aus Lieferungen und Leistungen	41.093	33.089	24.240	23.693
4. Verbindlichkeiten gegenüber Gesellschaftern	0	0	101.789	241.396
5. Sonstige Verbindlichkeiten	111.829	167.242	131.361	166.168
<b>Summe Passiva</b>	<b>469.582</b>	<b>393.279</b>	<b>346.881</b>	<b>505.118</b>

## Bemerkungen

- 1 Der erzielte Bilanzgewinn wurde in den vergangenen Jahren vollständig durch Verluste aufgebraucht.
- 2 Bankverbindlichkeiten gab es in den letzten Jahren keine.
- 3 Der bisherige geschäftsführende Gesellschafter Rolf Rummel hat zum Fortbestand des Geschäftsbetriebs des Gesellschafterdarlehen iHv. Insgesamt 240 T€ in den Jahren 2022 und 2023 bereitgestellt.

Quelle: Unternehmensangaben

Streng vertraulich

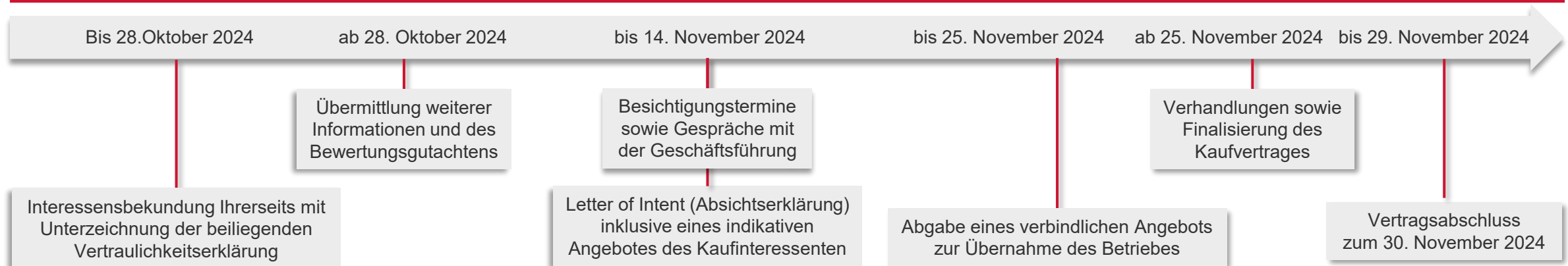
# V. Transaktionsdetails

## Zeitschiene und wichtige Meilensteine

### Weitere Informationen zum Transaktionsprozess

- Die Unternehmenstransaktion soll im Rahmen eines **asset deals (übertragenden Sanierung)** oder eines **share deals (Insolvenzplan)** erfolgen. Auf der folgenden Folie stellen wir eine grobe Übersicht von Vorteilen beider Transaktionsstrukturen vor.
- Im weiteren Verlauf werden Sie eine detaillierte Inventarisierung und Bewertung der zu erwerbenden Vermögensgegenstände erhalten.
- Grundsätzlich besteht die Möglichkeit des sog. „cherry picking“; dennoch ist eine vollständige Übernahme seitens des Verkäufers präferiert.
- Insolvenzzrechtliche Besonderheit: **Keine Übernahme von Verbindlichkeiten**. Sie erhalten einen schuldenfreien Geschäftsbetrieb – dies gilt nur beim Erwerb aus einem Insolvenzverfahren!
- Änderungen am Personalbestand sind grundsätzlich möglich und werden mit Ihnen im weiteren Verlauf des Verkaufsprozesses thematisiert.
- Für die **Due Diligence** werden den Interessenten mit abgegebener **Absichtserklärung** (letter of intent) inkl. unverbindlichem indikativem Angebot alle Dokumente im **virtuellen Datenraum** zur Verfügung gestellt.

### Angestrebter Zeitrahmen



# V. Transaktionsdetails

Gegenüberstellung der Gestaltungsmöglichkeiten

## Vorteile eines asset deals (übertragende Sanierung)

- Der Käufer erwirbt nur ausgewählte Vermögensgegenstände
- Der Insolvenzverwalter kann ungünstige Verträge einfach „aufbrechen“ und den Weg für Neuverhandlungen ebnen
- Grundsätzlich bedarf es immer der Zustimmung aller Vertragsparteien beim Eintritt einer neuen Partei in einen Vertrag
- Die Auffanggesellschaft ist im Wesentlichen frei von allen Haftungsrisiken des Geschäftsbetriebs Hagan Werk Franz Rummel GmbH aus der Zeit vor dem Übergangstichtag
- Altverbindlichkeiten verbleiben bei der Insolvenzmasse und berühren die Auffanggesellschaft nicht

## Vorteile eines share deals (Insolvenzplan)

- Im Rahmen eines Insolvenzplanverfahrens wird die Schuldnerin von Altverbindlichkeiten befreit
- Ungewollte Vertragsverhältnisse können weiterhin „aufgebrochen“ werden, gewollte bzw. wichtige Vertragsverhältnisse können unbeeinträchtigt fortgesetzt werden (cherry-picking)
- Der Eintritt als Gesellschafter erfolgt in Verbindung mit der Zustimmung zum Insolvenzplan durch die Gläubigerversammlung
- Der Rechtsträger wird gleichzeitig von allen Altlasten befreit
- Finanzierung des Insolvenzplans z. T. aus Cashflow möglich
- Hier: Erhalt eines Rechtsträgers mit rd. 90-jähriger Tradition und regionaler Verwurzelung

## Zum Verkauf stehende Vermögensgegenstände

- Alle im Eigentum der Schuldnerin befindlichen Vermögensgegenstände (materielles und immaterielles Vermögen) stehen zum Verkauf
- Der Maschinenpark sowie die Betriebsimmobilie der Rummel GmbH & Co. KG können optional erworben werden
- In bestehende Vertragsverhältnisse kann mit Zustimmung aller Vertragsparteien eingetreten werden
- Eine Auflistung aller bestehenden Verträge wird im weiteren Verlauf zur Verfügung gestellt werden
- Eine detaillierte Auflistung aller zu erwerbenden materiellen Vermögensgegenstände wird im weiteren Verlauf zur Verfügung gestellt werden

# V. Transaktionsdetails

## Weiteres Vorgehen

### Unterzeichnung der Vertraulichkeitserklärung (NDA) und Übersendung einer Absichtserklärung (letter of intent)

Sollten wir Ihr Interesse geweckt haben, möchten wir Sie bitten, uns spätestens bis zum **28. Oktober** eine gegengezeichnete Version der beiliegenden **Vertraulichkeitserklärung** (NDA) zu übersenden. Nach dessen Erhalt werden wir Ihnen weitere Informationen zum Unternehmen sowie das Bewertungsgutachten des beweglichen Anlagevermögens übermitteln. Auf Basis der bis dahin bereitgestellten Informationen sollten Sie in der Lage sein, eine **Absichtserklärung** (letter of intent) zusammen mit einem **unverbindlichen indikativen Kaufpreisangebot** abgeben zu können.



- Ein **unverbindliches indikatives Angebot für den immateriellen Vermögensgegenstand im Falle eines asset deals**
- Ein **grobes Motiv für den Erwerb inkl. Angabe zu Ihrer groben Personalstrategie**

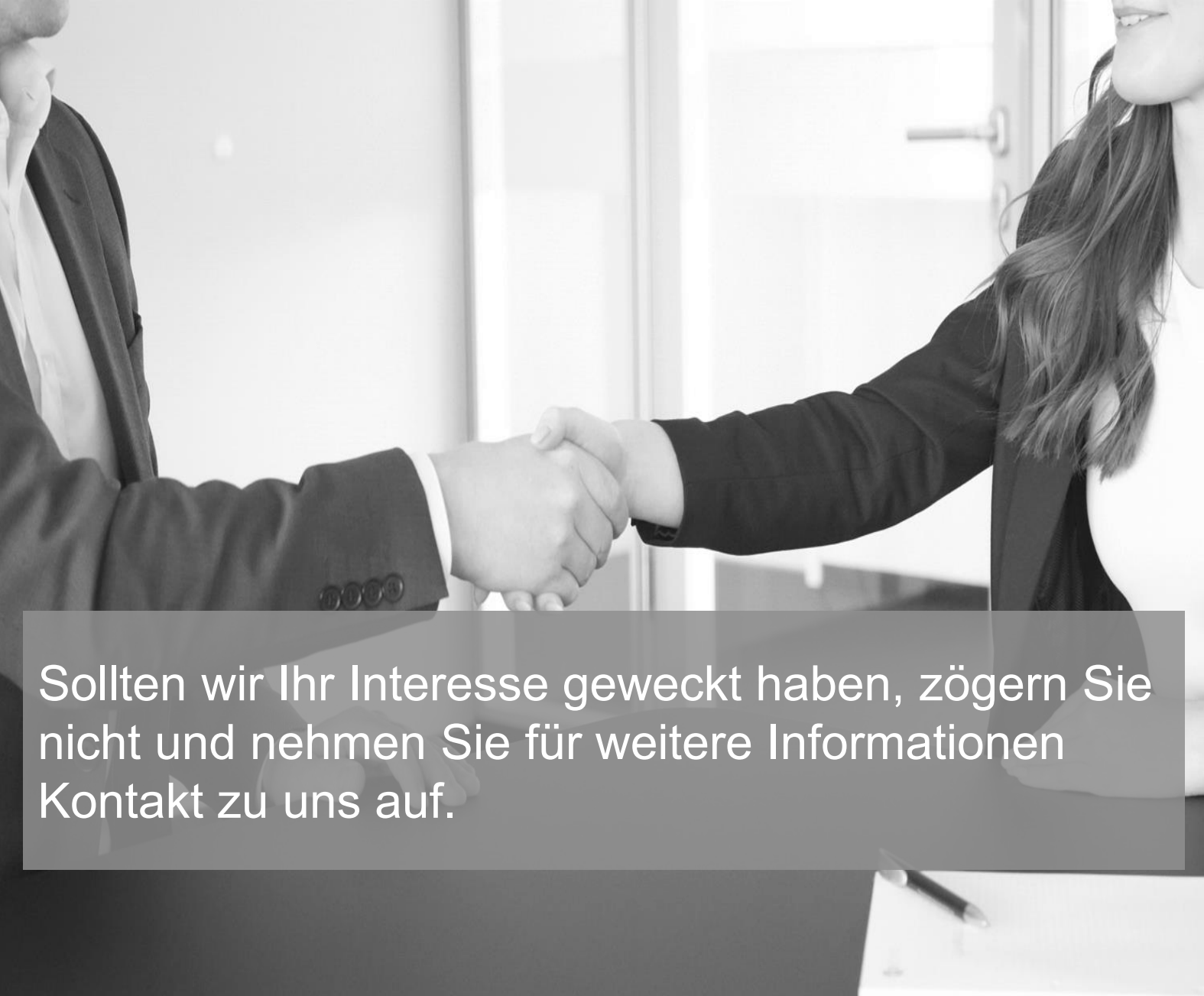
Ihr **unverbindliches indikatives Angebot** wird unter wirtschaftlichen Gesichtspunkten geprüft und lediglich als **Grundlage für die persönlichen Management-Gespräche** verwendet werden.

Nach Abgabe eines unverbindlichen indikativen Angebots erhalten Sie die Möglichkeit

- ein **persönliches Gespräch** mit dem **Management** zu führen und
- eine **Besichtigung des Standortes** wahrzunehmen

Grundsätzlich besteht die Möglichkeit, im weiteren Verlauf des Verkaufsprozesses mit der Geschäftsführung und auch einzelnen Mitarbeitenden zu sprechen. Der Zeitpunkt wird in Abhängigkeit der Verfügbarkeit und der Anzahl der Interessenten, sowie der zur Verfügung stehenden Zeit bis zum Übertragungstichtag noch ermittelt.

Sollten Sie noch weitere Punkte im Vorfeld klären wollen, nehmen Sie gerne Kontakt mit uns auf!



Sollten wir Ihr Interesse geweckt haben, zögern Sie nicht und nehmen Sie für weitere Informationen Kontakt zu uns auf.



ECOVIS DÖHMEN CONSULTING GMBH  
Katzbergstraße 1a  
D-40764 Langenfeld (Rheinland)  
[www.doehmen-consulting.de](http://www.doehmen-consulting.de)

[Gies@doehmen-consulting.de](mailto:Gies@doehmen-consulting.de)  
[Bornier@doehmen-consulting.de](mailto:Bornier@doehmen-consulting.de)

Tel.: +49 2173 39947-165



Haftungsausschluss:

Die hier bereitgestellten Informationen beruhen auf ungeprüften Unternehmensdaten. Für die Vollständigkeit und Richtigkeit übernimmt ECOVIS DÖHMEN CONSULTING GMBH keine Haftung.

